

# LE GRAND BLEU

Spectacle vivant  
pour les nouvelles générations

30  
ans

SAISON 22/23



LIVRET DES ACCOMPAGNATEURS  
ET ACCOMPAGNATRICES



En 2022, Le Grand Bleu célèbre son 30<sup>ème</sup> anniversaire.

Mais ce n'est pas tout.

En 2022, c'est aussi le 50<sup>ème</sup> anniversaire de l'inauguration du complexe Marx Dormoy (piscine, médiathèque, théâtre) et les « un peu plus » de 40 ans de la création, dans ses mêmes murs, du centre dramatique national pour l'enfance et la jeunesse animé à l'époque par le précurseur, aujourd'hui disparu, René Pillot, alors directeur du Théâtre La Fontaine.

Que de chemin parcouru depuis...

Aujourd'hui, phare du réseau des scènes conventionnées d'intérêt national art, enfance et jeunesse, Le Grand Bleu poursuit l'aventure initiée et portée par les différentes directions qui se sont succédé. Bernard Allombert, Agnès Sajaloli, François Tacail et moi-même, chacun apportant sa couleur, sa pierre à l'édifice accompagné des artistes, des médiateurs et médiatrices, des personnels administratifs et techniques et de nos fidèles partenaires. Ils ont contribué et nous continuons, encore aujourd'hui, à faire du Grand Bleu un jardin exceptionnel pour apprendre à grandir, à aimer, à avoir l'imagination en éveil. Que toutes et tous en soient remerciés.

Le Grand Bleu depuis 30 ans, ce sont aussi plusieurs générations de spectateurs et spectatrices de tout horizon, des familles entières, des élèves qui ont découvert, partagé la vie de cet établissement. Nous vous proposons de vous retrouver toutes et tous pour évoquer vos souvenirs et pour fêter joyeusement cet anniversaire le week-end du 24 et 25 septembre 2022.

Mais avant cela, l'équipe et moi-même sommes aussi heureux de partager avec vous cette nouvelle saison 22/23.

Dans un contexte sociétal aux moult tourments, cette nouvelle saison, aux multiples échappées artistiques, s'est construite dans un désir de partage, de découverte et d'étonnement. Pour dire aux enfants, à la jeunesse, aux familles et à celles et ceux qui craignent de franchir nos portes, n'ayez pas peur !

Venir au Grand Bleu, c'est souvent faire des premiers pas.

Des premiers pas que nous vous proposons de faire sur un terrain de jeu inattendu et avec des artistes porteurs de doux murmures d'espoirs, de réponses humanistes, de joie et d'émotions.

Au plaisir d'être ensemble !

Belle saison et joyeux anniversaire au Grand Bleu.

**Ce livret vous permettra de découvrir les spectacles et d'autres informations pour vous accompagner tout au long de votre parcours ! Vous pouvez retrouver sa version numérique sur notre site internet [www.legrandbleu.com](http://www.legrandbleu.com) au sein de la rubrique « avec vous »**

# LA RÉPARTITION DES SPECTACLES SELON LES ÂGES

## Cycle 1 : Crèches, très petite, petite et moyenne sections

Mon monde à toi 🍷	Dès 18 mois	Novembre	p.9
Le petit B 🍷	Dès 2 ans	Décembre	p.9
TRAIT(s) 🍷	Dès 3 ans	Février	p.10
Les joues roses 🍷	Dès 3 ans	Octobre	p.10

## Cycle 2 : Grande section, CP, CE1, CE2

Le petit B 🍷	Dès 2 ans	Décembre	p.9
TRAIT(s) 🍷	Dès 3 ans	Février	p.10
Les joues roses 🍷	Dès 3 ans	Octobre	p.10
Bleu 🍷	Dès 4 ans	Mai	p.11
Le Petit Chaperon rouge 🍷	Dès 4 ans	Janvier	p.11
Gourmandise	Dès 5 ans	Mars	p.12
Comment moi je 🌴🎂🎂	Dès 6 ans	Décembre	p.12
Ricochets 🏰	Dès 6 ans	Septembre/octobre	p.7
Terairofeu 👁	Dès 6 ans	Mars	p.13
Norman, c'est comme normal à une lettre près 🍷	Dès 7 ans	Décembre	p.13
Héritage, DJ Show Set 🌴🎂🎂	Dès 7 ans	Novembre	p.14
Hôtel Bellevue	Dès 7 ans	Décembre	p.14
Arlequin ou la première graine 🏰	Dès 8 ans	Septembre/octobre	p.8
Der Lauf 🌴	Dès 8 ans	Octobre	p.15

## Cycle 3 : CM1, CM2, 6<sup>ème</sup>

Gourmandise	Dès 5 ans	Mars	p.12
Comment moi je 🌴🎂🎂	Dès 6 ans	Décembre	p.12
Ricochets 🏰	Dès 6 ans	Sep/Oct	p.7
Terairofeu 👁	Dès 6 ans	Mars	p.13
Norman, c'est comme normal à une lettre près 🍷	Dès 7 ans	Décembre	p.13
Héritage / DJ Show Set 🌴🎂🎂	Dès 7 ans	Novembre	p.14
Hôtel Bellevue	Dès 7 ans	Décembre	p.14
Arlequin ou la première graine 🏰	Dès 8 ans	Septembre/octobre	p.8
Der Lauf 🌴	Dès 8 ans	Octobre	p.15
Princesse K 🎂🎂👁	Dès 8 ans	Novembre	p.15
Rencontre avec Michel B 🎂🎂	Dès 9 ans	Novembre	p.16
La puce et l'oreille	Dès 9 ans	Avril	p.16
Oh boy 🎂🎂👁	Dès 9 ans	Novembre	p.17
Poussière	Dès 9 ans	Janvier	p.17
L'endormi	Dès 9 ans	Mars	p.18
Filleuls 🍷	Dès 9 ans	Mai	p.18
K, l'enfant qui ne parle pas	Dès 9 ans	Juin	p.19
Singes 🏰	Dès 10 ans	Octobre	p.8
On ne dit pas j'ai crevé	Dès 10 ans	Octobre	p.19

## Cycle 4 : 5<sup>ème</sup>, 4<sup>ème</sup>, 3<sup>ème</sup>

Héritage, DJ Show Set 🌴 🎉	Dès 7 ans	Novembre	p.14
Hôtel Bellevue	Dès 7 ans	Décembre	p.14
Arlequin ou la première graine 🏠	Dès 8 ans	Septembre/octobre	p.8
Der Lauf 🌴	Dès 8 ans	Octobre	p.15
Princesse K 🎉 🎨	Dès 8 ans	Novembre	p.15
Rencontre avec Michel B 🎉 🎨	Dès 9 ans	Novembre	p.16
La puce et l'oreille	Dès 9 ans	Avril	p. 16
Oh Boy 🎉 🎨	Dès 9 ans	Novembre	p. 17
Poussière	Dès 9 ans	Janvier	p. 17
L'endormi	Dès 9 ans	Mars	p. 18
Filleuls 🍷	Dès 9 ans	Mai	p. 18
K, l'enfant qui ne parle pas	Dès 9 ans	Juin	p. 19
Singes 🏠	Dès 10 ans	Octobre	p.8
On ne dit pas j'ai crevé	Dès 10 ans	Octobre	p.19
Ma meilleure vie 🏠	Dès 12 ans	Octobre	p.7
Muances XXL 🌴	Dès 12 ans	Janvier	p.20
20 <sup>ème</sup> rue ouest 🌴 🍷	Dès 12 ans	Avril	p. 20
Rock the Casbah 🌴	Dès 12 ans	Avril	p. 21
Crari or not	Dès 14 ans	Avril	p.21
He's a maniac (Opus I, II et III)	Dès 14 ans	Avril	p.22
Ovaire the top 🏠 🍷	Dès 14 ans	Avril	p.23
Boîte noire 🍷	Dès 15 ans	Avril	p.23
Do the Calimero 🌴	Dès 15 ans	Novembre	p.24

## Lycée et +

Hôtel Bellevue	Dès 7 ans	Décembre	p.14
Ma meilleure vie 🏠	Dès 12 ans	Octobre	p.7
Muances XXL 🌴	Dès 12 ans	Janvier	p.20
20 <sup>ème</sup> rue ouest 🌴 🍷	Dès 12 ans	Avril	p.20
Rock the Casbah 🌴	Dès 12 ans	Avril	p.21
Crari or not	Dès 14 ans	Avril	p.21
He's a maniac (Opus I, II et III)	Dès 14 ans	Avril	p.22
Ovaire the top 🏠 🍷	Dès 14 ans	Avril	p.23
Boîte noire 🍷	Dès 15 ans	Avril	p.23
Do the Calimero 🌴	Dès 15 ans	Novembre	p.24

### Légende



= Hors temps scolaire



= Apéro péda



= Spectacle au sein des établissements



= 30 ans du Grand Bleu



= En audiodescription



= Adapté en LSF

**À savoir : Les spectacles labellisés « 30 ans », sont des spectacles de compagnies emblématiques de la création jeune public en France**

# CALENDRIER 2022-2023

## SEPTEMBRE

### Lancement de saison

Samedi 24 et dimanche 25

### Ricochets

Du 26, 28 et 29 septembre

### Arlequin ou la première graine

Du 26 et 27 septembre

## OCTOBRE

### Ricochets

Du 3 au 4 octobre

### Arlequin ou la première graine

Du 6 au 7 octobre

### Singes

Du 3 au 7 octobre

### Ma meilleure vie

Du 3 au 7 octobre

### Les joues roses

Jeudi 13: 10h / 14h30  
Vendredi 14 : 10h / 14h30  
Samedi 15 : 10h / 16h

### On ne dit pas j'ai crevé

Jeudi 20 : 10h / 14h30  
Vendredi 21 : 10h / 20h  
Samedi 22 : 19h

### Der Lauf

Mercredi 26 : 15h / 19h  
Jeudi 27 : 19h  
Vendredi 28 : 15h / 20h

## NOVEMBRE

### Rencontre avec Michel B

Mardi 8 : 14h30  
Vendredi 11 : 17h

### Princesse K

Mercredi 9 : 19h  
Jeudi 10 : 10h/14h30  
Vendredi 11 : 19h  
Samedi 12 : 17h30

### Héritage / DJ Show Set

Samedi 12 : 19h

### Do the Calimero

Jeudi 17 : 19h  
Vendredi 18 : 20h

### Mon monde à toi

Lundi 21 : 15h  
Mardi 22 : 9h30 / 10h30 / 15h  
Mercredi 23 : 10h / 11h / 15h / 16h  
Jeudi 24 : 9h30 / 10h30 / 15h  
Vendredi 25: 9h30 / 10h30 / 15h  
Samedi 26 : 10h / 11h / 15h / 16h

### Norman, c'est comme normal à une lettre près

Mardi 29 : 14h30 / 20h

## DÉCEMBRE

### Norman, c'est comme normal à une lettre près

Jeudi 1 : 10h / 14h30  
Vendredi 2 : 10h / 14h30  
Samedi 3 : 18h

### Le petit B

Mardi 6 : 9h15/10h30 / 15h  
Mercredi 7: 10h / 16h  
Jeudi 8: 9h15 / 10h30 / 15h  
Vendredi 9: 9h15 / 10h30 / 15h  
Samedi 10: 10h / 16h

### Hôtel Bellevue

Vendredi 9 : 14h30 / 20h

### Oh Boy

Jeudi 15 : 10h / 14h30  
Vendredi 16 : 10h / 14h30  
Samedi 17 : 19h

### Comment moi je

Mardi 20 : 15h / 19h  
Mercredi 21 : 15h / 19h

## JANVIER

### Le Petit Chaperon rouge

Mercredi 11 : 15h  
Jeudi 12 : 10h / 14h30  
Vendredi 13 : 10h / 14h30  
Samedi 14 : 16h

### Poussière

Mardi 17 : 20h  
Jeudi 19 : 10h / 14h30  
Vendredi 20 : 10h / 14h30  
Samedi 21 : 19h

### Muances XXL

Samedi 28 : 20h

## FÉVRIER

### TRAIT(s)

Mardi 7 : 10h / 15h  
Mercredi 8 : 10h / 16h  
Jeudi 9 : 10h / 15h  
Vendredi 10 : 10h / 15h  
Samedi 11 : 10h / 16h

### L'endormi

Mardi 28 : 14h30 / 20h

## MARS

### L'endormi

Mercredi 1 : 19h30  
Jeudi 2 : 10h / 14h30

### Terairofeu

Mardi 14 : 14h30  
Mercredi 15: 15h  
Jeudi 16: 10h / 14h30  
Vendredi 17 : 10h / 14h30  
Samedi 18 : 18h

### Gourmandise

Mardi 21 : 14h30  
Mercredi 22 : 15h + goûter  
Jeudi 23 : 10h / 14h30  
Vendredi 24 : 10h / 14h30  
Samedi 25 : 15h + goûter

### La puce et l'oreille

Mardi 28 : 20h  
Jeudi 30 : 10h / 14h30  
Vendredi 31 : 10h / 14h30

## AVRIL

### La puce et l'oreille

Samedi 1 : 19h

### He's a maniac, opus I

Jeudi 6 : 14h30  
Samedi 8 : 16h30

### He's still a maniac, opus II

Vendredi 7 : 14h30  
Samedi 8 : 18h30

### Sebastien B, opus III

Samedi 8 : 21h

### Ovaire the top

Jeudi 6 : 19h  
Du lundi 3 au vendredi 7 :  
En décentralisation dans  
des collèges et lycées

### Boîte noire

Mardi 4 : 10h / 19h

### Crari or not

Jeudi 13 : 10h / 14h30 /  
19h / 20h30  
Vendredi 14 : 10h / 14h30 /  
19h / 20h30

### 20<sup>ème</sup> rue Ouest

Vendredi 14: 20h30  
Samedi 15: 20h30

### Rock the Casbah

Vendredi 21 : 19h

## MAI

### Bleu

Mercredi 3 : 15h  
Jeudi 4 : 10h / 14h30  
Vendredi 5 : 10h / 14h30  
Samedi 6 : 16h

### Filleuls

Jeudi 11 : 14h30  
Vendredi 12 : 10h / 14h30  
Samedi 13 : 19h

## JUIN

### K, l'enfant qui ne parle pas

Jeudi 1 : 14h30  
Vendredi 2 : 14h30 / 20h

# L'ÉQUIPE

Les chargées des relations avec le public sont disponibles pour répondre à toutes vos questions concernant le choix des spectacles, l'action culturelle, la vie du théâtre et ses divers projets. Leur mission est de faire en sorte que la réception du spectacle ait lieu dans les meilleures conditions possibles, et ce en mettant en place diverses actions, avant, pendant et après la représentation.



**Madeleine Bourgois**

Chargée des relations  
avec le public

[mbourgois@legrandbleu.com](mailto:mbourgois@legrandbleu.com)



**Christine Valentin**

Chargée des relations  
avec le public

[cvalentin@legrandbleu.com](mailto:cvalentin@legrandbleu.com)



**Bérangère Harouet**

Chargée des relations  
avec le public

[bharouet@legrandbleu.com](mailto:bharouet@legrandbleu.com)



**Juliette Callot**

Directrice du pôle billetterie,  
communication et RP

[jcallot@legrandbleu.com](mailto:jcallot@legrandbleu.com)

Le Grand Bleu travaille avec des enseignant.e.s missionné.e.s par la DAAC (Délégation Académique aux Arts et à la Culture). Actuellement c'est Julie Casier, enseignante au collège Jean-Jacques Rousseau à Carvin, qui apporte son soutien et son énergie sur différents projets : rédaction des fiches pédagogiques, élaboration des temps forts, etc... Elle est également disponible pour répondre à vos questions concernant le choix des spectacles et l'élaboration de projets pédagogiques.



**Julie Casier**

[julie-mireille.casier@ac-lille.fr](mailto:julie-mireille.casier@ac-lille.fr)

Deux enseignant.e.s ressources de la Direction Académique des services départementaux de l'Éducation Nationale apportent également leur contribution au travail de l'équipe.

**Ingrid Descamps**  
[ingrid.descamps@ac-lille.fr](mailto:ingrid.descamps@ac-lille.fr)  
(Musique)

**Dominique Delmotte**  
[dominique.delmotte@ac-lille.fr](mailto:dominique.delmotte@ac-lille.fr)  
(Arts plastiques)

Pour toute question concernant les réservations, vous pouvez aussi joindre Clémentine Rodriguez, chargée de l'accueil et de la billetterie au Grand Bleu. À propos des questions administratives et de facturation, vous pouvez vous adresser à Véronique Wartelle, comptable au Grand Bleu.



**Clémentine Rodriguez**  
[billetterie@legrandbleu.com](mailto:billetterie@legrandbleu.com)  
03.20.00.55.75



**Véronique Wartelle**  
[vwartelle@legrandbleu.com](mailto:vwartelle@legrandbleu.com)  
03.20.00.55.66

**L'équipe du Grand Bleu, ce sont également d'autres personnes qui s'activent chaque jour pour faire vivre le lieu. Nous vous invitons à les découvrir sur le site du Grand Bleu.**

# LE THÉÂTRE S'INVITE CHEZ VOUS AVEC « C'EST QUOI DEMAIN ? »

“C'est Quoi Demain ?” ont demandé quatre auteur.rice.s dramatiques sollicité.e.s par le Grand Bleu à des enfants et d'adolescent.e.s de structures éducatives et sociales partenaires. Nourris de leurs réponses, où l'inquiétude se dispute à l'excitation et à l'optimisme, des textes ont émergé, qu'ont saisis à leur tour des metteur.euse.s en scène et des artistes de la Région. Au bout de cette chaîne remplie d'utopies, de partage et de profondes interrogations, quatre spectacles de forme légère destinés à être présentés au sein des structures partenaires ont vu le jour. Il y est question des difficultés liées à l'enfance placée, de nos vies futures dans le métavers, de la naissance de la parole et, forcément, du réchauffement climatique. C'est Quoi Demain ? Au théâtre, c'est tout ce que l'on imagine.

Pour la saison 2022/2023, ces quatre formes théâtrales tourneront au sein de classes, de centres de loisirs ou encore de médiathèques.



## Ricochets

Texte : Sylvain Levey

Mise en scène : Aude Denis

Avec Aude Denis et Solo Gomez

Dès 6 ans  
CP > CM2  
30 mn

De petits ploufs en gros cracs, *Ricochets* raconte avec drôlerie et sensibilité les mésaventures d'une jeune ourse polaire malmenée par le réchauffement climatique. Deux comédiennes, quelques objets, des chansons. Une courte forme tout terrain pour les plus petits. Pour commencer à comprendre notre monde à la dérive.

L'ensemble de l'œuvre dramatique de Sylvain Levey est représenté par l'agence Althéa des éditions Théâtrales, éditeur et agent de l'auteur.

## Ma meilleure vie

Dès 12 ans  
5<sup>ème</sup> > Lycée  
35 mn

Texte : Samira El Ayachi

Mise en scène : Didier Cousin

Avec Agnès Robert et Clément Soyeux

2027. Sarah, 16 ans, a décidé. Accompagnée de Kim, son ami d'enfance, elle veut rejoindre définitivement le métavers : un espace virtuel désormais accessible pour y vivre sa meilleure vie. Une vie idéale où tout est possible : réparer un rendez-vous manqué, rattraper le temps, recoudre ses incertitudes.

Un monde idéal qui nous est déjà promis, d'aucuns y travaillent d'arrache-pied. Cette opportunité est-elle souhaitable ? Qu'avons-nous à y gagner, à y perdre ?







## Arlequin ou la première graine

Dès 8 ans  
CE2 > 5<sup>ème</sup>  
30 mn

Texte : Catherine Verlaquet  
Mise en scène : Marine Bachelot  
Nguyen  
Avec Muriel Cocquet et Victor Robert

*Arlequin ou la première graine*, texte de Catherine Verlaquet, esquisse avec délicatesse le destin de « P'tit Lu », enfant placé dans un foyer, qui peu à peu, y devient pré-adolescent. Nora, éducatrice, raconte son histoire et interagit avec lui.

Avec les deux interprètes, Victor Robert et Muriel Cocquet, avec une grammaire d'objets simples ou décalés, et la possible participation du public, nous prendrons soin de déployer les images et la poésie proposées par l'autrice, à la fois graves, tendres et fantaisistes. Grandir, trouver ses repères, s'attacher, tisser son chemin avec les manques, recoudre les morceaux, s'enraciner, créer sa vie de toutes pièces...

## Singes

Dès 10 ans  
CM2 > 5<sup>ème</sup>  
30 mn

Texte : Fabrice Melquiot  
Mise en scène : Cédric Orain  
Avec Olivier Brabant et Julie Fidel

*Singes* est un texte de Fabrice Melquiot où il est bien sûr question d'un singe, la Mone de Campbell, ce petit primate roux noir et blanc qui vit dans les forêts d'Afrique de l'Ouest ainsi que dans quelques laboratoires français. *Singes* est un texte où le singe n'est bien sûr pas du tout le sujet ; ce texte est d'abord un très beau dialogue poétique entre un père et sa fille à 4h du matin. Dans leur rêverie nocturne, où on entend tour à tour parler de singes, d'Ulysse, de guitare électrique ou de coquelicot carnivore... Ces deux-là nous embarquent dans une enquête sur le langage ; quel a été le premier mot ? En se livrant au jeu d'un questionnaire rempli d'énigmes, ils essaient ensemble d'approcher au plus près du mystère que nous portons en nous depuis nos premiers pas : comment est née notre parole ?



### Infos pratiques :

- En tournée du 26 septembre au 7 octobre
- Durée : Environ 30 mn, suivi d'une discussion
- Se joue en intérieur ou extérieur. Autonome en technique et en décors
  - Jauge : Une trentaine de personnes (soit 1 classe)
- Le spectacle peut se jouer 2 fois dans le même établissement
  - Gratuité sur les 4 formes théâtrales.

**Si vous souhaitez accueillir ces formes théâtrales au sein de votre établissement, nous vous proposons de contacter l'équipe des relations avec les publics [relationspubliques@legrandbleu.com](mailto:relationspubliques@legrandbleu.com) / 03 20 06 45 50 et 03 20 09 88 44**

# LA SAISON 2022-2023

## **Abréviations :**

**C** = Crèche

**MS** = Moyenne section

**PS** = Petite section

**GS** = Grande section

## **Mon monde à toi**

Théâtre des Tarabates

Création de Phillipe Saumont

**Du lundi 21 au samedi 26 novembre**

Dès 18 ms  
C > MS  
Spectacle  
interactif  
30 mn



*Mon monde à toi* est un espace de liberté créative, qui tient à la fois du spectacle et de l'atelier d'éveil artistique. Inspirée et habitée par les vers du *Voyage* de Guillaume Apollinaire, une caverne lumineuse accueille le public. A l'intérieur, toute la créativité de ces milliards de neurones rassemblés pourra s'exprimer à sa guise, en plein et délié, en figuratif ou de façon abstraite, en couleurs ou en éclats, passivement ou activement. Le public est guidé par un comédien/graphiste et bercé par des instruments à vent et un piano. Les enfants comme les adultes peuvent alors s'adonner à la synesthésie, ce phénomène par lequel les sens se mélangent, ou à la seule contemplation.

Thématiques : Poésie, éveil des sens.

Bon à savoir : Apéro pédagogique sur le thème :  
« Accompagner les tout-petits au théâtre » (voir p.25).

## **Le petit B**

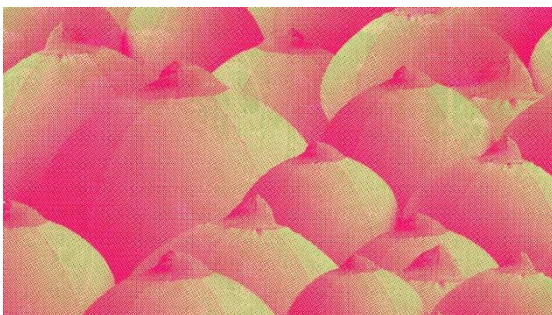
Le Gymnase, Réseau Loop

Création chorégraphique : Marion Muzac

**Du mardi 6 au samedi 10 décembre**

En création

Dès 2 ans  
C > GS  
Danse  
35 mn



A cette génération entière d'enfants à qui l'on a expliqué qu'il fallait maintenir une distance, privée d'interactions et d'empathie émotionnelle, la chorégraphe Marion Muzac propose une rééducation sensorielle. Dans une scénographie imaginée comme une surface performative, les interprètes se confondent avec des modules aux formes chaleureuses imaginés par la plasticienne Emilie Faïf. Le jeune spectateur est le sujet mouvant, touchant, vibrant et

sensible de ce dispositif au sein duquel la danse active le jeu. Ensemble, les enfants sont conviés à réapprendre le sens des mots ACTION, TOUCHER, RESENTIR, ÉCOUTER, DANSER...

Thématiques : Matière, aventure sensorielle, lien avec les autres.

Bon à savoir : Spectacle coproduit avec Le Gymnase CDCN et le réseau LOOP, dans le cadre du festival Les Petits Pas. Apéro pédagogique sur le thème : « Accompagner les tout-petits au théâtre » (voir p.25).

# TRAIT(s)

Cie SCoM

Mise en scène : Coline Garcia

**Du mardi 7 au samedi 11 février**

Dès 2<sup>1/2</sup> ans  
C > CP  
Cirque  
graphique  
35 mn



Droitiers, avez-vous déjà essayé de dessiner avec votre main gauche (et vice versa)? Le résultat sera forcément fâcheux... Pour la circassienne Coline Garcia, ce genre de défi physique relève de la routine ! Dans *Trait(s)*, c'est un pinceau géant de deux mètres de diamètre qu'elle manipule : une roue Cyr, à l'intérieur de laquelle se fixe un interprète en tension, membres écartés. Cet agrès, peu fréquent dans le cirque actuel, est l'instrument principal d'un essai de "cirque graphique" qui évoque Kandinsky et Miro. La piste circulaire, tout autour de laquelle est installé le public, devient une toile que la roue marque de traces colorées, au rythme d'une musique jouée live.

Thématiques : Arts picturaux, corps, famille, cercle.

Bon à savoir : Découvrez également l'exposition « Maintenant le cirque » au Prato, en lien avec le spectacle, du 3 février au 2 mars. Apéro pédagogique sur le thème : « Accompagner les tout-petits au théâtre » (voir p.25).

# Les joues roses

Cie Kokeshi

Création chorégraphique : Capucine Lucas

**Du jeudi 13 au samedi 15 octobre**

Dès 3 ans  
PS > CP  
Danse  
35 mn



perpétuel de la généalogie.

La danseuse et chorégraphe Capucine Lucas fait don de ses bras et de ses jambes à la figure populaire des matriochkas. A travers ces poupées russes aux joues roses qui renferment leur équivalent miniature, la Nantaise aborde le thème de la filiation et du lien mère-fille. Disséminées sur un plateau au décor onirique, ces figurines de bois aux couleurs vives représentent des mères, des filles, des sœurs qui partagent un héritage commun mais œuvrent à sculpter leur individualité. Une évocation pleine d'âme sur ce que l'on doit à ses racines et au mouvement

Thématiques : Liens maternels, histoire générationnelle, filiation, traditions

Bon à savoir : Apéro pédagogique sur le thème : « Accompagner les tout-petits au théâtre » (voir p.25).

# Bleu

Cie Voix Off

Mise en scène : Ivan Grinberg / Damien Bouvet

**Du mercredi 3 au samedi 6 mai**

Dès 4 ans  
MS > CE2  
Opéra de  
chambre  
45 mn



Damien Bouvet ravive dans *Bleu* l'œuvre oubliée de Mme d'Aulnoy, qui fut la première à publier un conte de fées en France, au 17<sup>e</sup> siècle. Dans *L'Oiseau Bleu*, un prince Charmant est transformé en volatile et doit faire preuve de malice pour déclarer son amour à la belle Florine... Le chant d'un oiseau peut se révéler très éloquent ! Comme dans un conte de fées, un simple pupitre se transforme en arbre et un escabeau devient un instrument de musique. Pour raconter l'histoire de Charmant et de Florine, Damien Bouvet usera de toutes les fonctions de son organe, en parlant, chantant, criant, grondant, recréant, grâce à cette polyphonie du merveilleux, tout le décorum et l'action du conte.

Thématiques : Amour, merveilleux, métamorphose, langage.

Bon à savoir : Le Grand Bleu a déjà accueilli les spectacles *l'Ange Pas sage* et *Lilalololu* de Damien Bouvet.

# Le Petit Chaperon rouge

Cie Das Plateau

Texte : Les frères Grimm

Mise en scène : Céleste Germe

**Du mercredi 11 au samedi 14 janvier**

En création

Dès 4 ans  
MS > CE2  
Théâtre  
45 mn



Dans la version de Perrault, le Petit Chaperon rouge est - et reste - victime du Loup et de sa propre naïveté. Avec les frères Grimm, la fillette encapuchonnée se défait enfin de l'emprise du surnois vorace. C'est cette version, qui met en avant la bravoure d'une enfant et la solidarité entre les femmes, et qui voit le Loup périr, que le collectif Das Plateau porte à la scène. Le conte féministe plutôt que le récit moralisateur, celui qui met en avant la méchanceté du Loup aux dépens de l'innocence. Grâce à de fastueux tableaux-paysages, les personnages évoluent au cœur même du conte. L'usage d'images filmées, de jeux de transparence et de dispositifs optiques inspirés entre autres du diorama plongent le spectateur dans les pages d'un livre.

Thématiques : Récit initiatique, féminisme, peur, danger, solidarité.

## Gourmandise

Cie Les bas bleus

Mise en scène : Séverine Coulon

Écriture : François Chaffin

**Du mardi 21 au samedi 25 mars**

Dès 5 ans  
GS > CM1  
Théâtre,  
installation  
45 mn



sont à croquer !

Une fillette prénommée Mange arrive au monde avec un appétit gargantuesque. Séverine Coulon a pris au mot l'adage qui veut qu'aimer manger signifie aimer vivre. *Gourmandise*, à la fois théâtre de texte, marionnette et installation immersive, met en scène l'abondance comme une ode à la curiosité, à la vie qui dégouline. Dans cette folle farandole de mets qui peut aussi provoquer hoquet et déconvenues, l'appétit surgit de partout, même là où l'on ne s'y attend pas... Pour la scénographie, Séverine Coulon est épaulée de l'artiste Louise Duneton. Celle-ci a imaginé un espace immersif en forme d'estomac géant, où même les assises des spectateurs

Thématiques : Curiosité, appétit de vivre, partage, excès, alimentation.

Bon à savoir : Dans la poursuite du spectacle, un banquet/goûter sera organisé les 22 et 25 mars à l'issue de la représentation. Séverine Coulon a déjà été accueillie au Grand Bleu avec *Filles et soie*, et *La vie animée de Nina W.*

## Comment moi je

Cie Tourneboulé

Mise en scène : Marie Levavasseur

**Le mardi 20 et mercredi 21 décembre**

Hors  
temps  
scolaire

Dès 5 ans  
GS > CM1  
Théâtre,  
marionnette  
55 mn



"Qui suis-je ?", "Qu'est-ce que grandir ?". Platon lui-même aurait du mal à répondre à toutes les questions existentielles qui surgissent dans l'esprit des enfants. Marie Levavasseur place une confiance absolue dans le bon sens des plus jeunes. Dans *Comment moi je*, une fillette nommée Bric à Brac croise le chemin d'un philosophe. Ensemble, ils vont tirer les fils de la pensée... Par le théâtre d'objets et la marionnette, ce spectacle offre aux plus jeunes de quoi se remuer les méninges. Installé autour d'un arbre qui invite à la parole, le public voit les bobines de l'imaginaire se dévider et assiste à un cheminement philosophique : les pensées sont des fils de laine dans cet ingénieux et doux cocon...

Thématiques : Philosophie, relations Intergénérationnelles.

Bon à savoir : Programmé dans le cadre des 30 ans du Grand Bleu.

# Terairofeu

Cie La Belle Meunière

Conception : Marguerite Bordat / Texte : Pierre Meunier

**Du mardi 14 au samedi 18 mars**

Dès 6 ans  
CP > CM2  
Théâtre  
55 mn



Vivez une expérience divine : vous reconnecter à la vie sur Terre. Dans un environnement dévasté, une fille et un garçon semblent avoir vécu des cataclysmes. Ils vont tenter de ranimer les fondamentaux de la vie sur terre... Avec *Terairofeu*, Marguerite Bordat et Pierre Meunier interrogent le rapport de la jeune génération aux éléments : la terre est synonyme de tremblements dévastateurs, l'air de pollution, l'eau représente désormais une menace d'inondations et le feu des incendies incontrôlables... Renouer les liens avec le « quatuor vital », c'est la promesse de ce spectacle-rêverie qui fera éprouver physiquement aux spectateurs la force des éléments, par une machinerie rusée puisée dans l'imaginaire.

Thématiques : Les quatre éléments, conscience écologique, humanité.

Bon à savoir : La représentation du jeudi 16 mars à 14h30 sera disponible en audiodescription.

# Norman, c'est comme normal à une lettre près

Kosmocompagny

Chorégraphie : Clément Thirion / Texte : Marie Henry

**Du mardi 29 novembre au samedi 3 décembre**

Dès 7 ans  
CE2 > 5<sup>ème</sup>  
Danse, théâtre  
45 mn



En 2012 en Allemagne, un garçon veut porter une robe pour aller à l'école. Son père cède. La colère de la société se réveille. Cette histoire nous parvient sous les traits de Norman et la plume de Marie Henry, et atteint un caractère universel : comment maintenir à flot, dans un océan de normes sociales, le frêle esquif d'une identité qui n'y répond pas entièrement ? Peut-on faire fi des diktats sociaux pour assumer ce que l'on est ?

Sous la direction de Clément Thirion, ce fait presque divers est traité par le jeu et la danse avec humour, poésie et légèreté. La robe se pare d'une âme dans cette transcription chorégraphique, et la question du genre et de la différence est traitée avec grâce. Et si être normal, c'était être comme Norman ?

Thématiques : Genre, préjugés, famille, rapport aux normes, identité, individu et société.

Bon à savoir : 25 minutes de rencontre systématiquement à l'issue du spectacle. Apéro pédagogique sur le thème « L'identité et l'expression de genre » (voir p.25).

# Héritage / DJ Show Set

Traffix Music

Mise en scène : Denis Athimon

**Samedi 12 novembre**

Hors  
temps  
scolaire

Dès 7 ans  
CE1 > 3<sup>ème</sup>  
Spectacle  
dancefloor  
45 mn



Et si le plus bel héritage de l'humanité, c'était la fête et la danse ? Dans les années 70, des sondes spatiales emportaient une plaque comportant les silhouettes d'un homme et d'une femme et les coordonnées de la Terre. Les extra-terrestres n'ont pas répondu... Avant l'extinction de l'humanité, le DJ Show Set envisage un message plus joyeux : sa capsule théâtrale embarque 2 cyborgs munis de machines à jouer de la musique, des extraits de films et de dessins animés célèbres. Voilà qui devrait inciter les Aliens à nous répondre ! Et si le public souhaite lui aussi danser, c'est encore mieux !

Ce spectacle hybride, mêlant machines, claviers et samples célèbres, rappelle une faculté propre à l'espèce humaine : s'abandonner à la danse !

Thématiques : Humanité, héritage, Vivre ensemble.

Bon à savoir : Programmé dans le cadre de la semaine du Bob Théâtre, pour les 30 ans du Grand Bleu.

# Hôtel Bellevue

Cie ARCOSM

Conception : Thomas et Bertrand Guerry

**Vendredi 9 décembre**

Dès 7 ans  
CE2 > Lycée  
Danse, vidéo  
55 mn



L'hôtel Bellevue, ses murs défraîchis et son réceptionniste cabotin regardent passer les urgences, les désespoirs et les solitudes, les joies et les tentatives d'évasion : autant de huis-clos intimes dans un huis-clos burlesque. Sous le double regard d'une caméra de surveillance et d'un réalisateur amusé, ces itinéraires vont se frôler, se heurter et peut-être, se réunir... La danse est, dans *Hôtel Bellevue*, soumise au regard de la caméra, qui voit ce que l'œil ne peut saisir. Dans un décor réaliste de lobby, l'intimité des chambres et de leurs pensionnaires est révélée par un écran disposé en fond

de scène. Le public et le privé se confondent alors et donnent à voir l'image reconstituée d'une humanité qui cherche autant la solitude que la chaleur du groupe.

Thématiques : Voyage, groupe, solitude, enfermement.

Bon à savoir : En collaboration avec le Gymnase, dans le cadre du festival Les Petits Pas. Les représentations auront lieu au Grand Sud.

## Der Lauf

Le Cirque du Bout du Monde / Vélocimanes associés  
Création : Guy Waerenburgh  
**Du mercredi 26 au vendredi 28 octobre**

Hors  
temps  
scolaire

Dès 8 ans  
CE2 > 5<sup>ème</sup>  
Cirque,  
performance  
55 mn



*Le Cours des Choses (Der Lauf Der Dinge)* est un célèbre film expérimental tourné en 1987 par les artistes suisses Peter Fischli et David Weiss. On y suit, dans un hangar, le mécanisme d'une machine infernale : un pneu glisse sur des rails, qui renverse un seau, qui déverse un liquide provoquant la bascule d'une planche, et ainsi de suite... Dans *Der Lauf*, le jongleur Guy Waerenburgh nous livre sa propre version du film, dans une forme légère et une configuration bifrontale qui n'offre aucun rempart à l'artiste, soumis à l'œil du spectateur. Le spectacle convoque le décorum industriel du film et invite le public à participer à de brèves et hilarantes expériences sous la forme de jeux jonglés.

Thématiques : Aléatoire, rapport aux autres, performance, causes et conséquences, déterminisme.

Bon à savoir : En coréalisation avec *La rose des vents*, Scène Nationale Lille Métropole à Villeneuve d'Ascq.

## Princesse K

Le Bob Théâtre  
Mise en scène : Denis Athimon  
**Du mercredi 9 au samedi 12 novembre**

Dès 8 ans  
CM1 > 5<sup>ème</sup>  
Théâtre, conte  
50 mn



Un réduit pourvu d'une table, quelques accessoires et dix doigts magiques suffisent au Bob Théâtre pour faire surgir des mondes. Celui de *Princesse K* paraît idyllique : une jolie forêt, un majestueux château, des concitoyens affables et des parents royaux soucieux de leurs administrés. Cependant, Denis Athimon s'ennuierait à compter les oiseaux dans un ciel sans nuage, alors il instille, de son doigt le plus malin, les ferments de la trahison dans ce tableau paradisiaque... *Princesse K* manipule les codes des contes de fées pour les accidenter avec malice. Épaulé par une comédienne qui s'exprime en langue des signes, Denis Athimon donne vie à un monde entier, allégresse et afflictions conjuguées.

Thématiques : Famille, vengeance cruauté, appât du pouvoir, figure héroïque.

Bon à savoir : Programmé dans le cadre de la semaine du Bob Théâtre, pour les 30 ans du Grand Bleu. Les représentations du 9 en tout public et du 10 novembre en scolaire sont adaptées en LSF.



## Rencontre avec Michel B

Le Bob Théâtre

Ecriture et mise en scène : Denis Athimon

**Mardi 8 et vendredi 11 novembre**

Dès 9 ans  
CM1 > 5<sup>ème</sup>  
Théâtre  
1h



L'énigmatique Michel B vient de publier un livre dans lequel il raconte sa part d'ombre. Comme dans une conférence de presse, ou une psychothérapie de groupe, il parle des origines de cette face sombre, cherchant la source dans son enfance et ce faisant, nous interroge sur la conception sociale du "méchant". Où se cachent les méchants au 21<sup>e</sup> siècle ? Le Bob Théâtre n'est pas dupe : le méchant est nécessaire à la dramaturgie, mais où le dénicher ? Le casting s'avère moins difficile que prévu... Seul en scène, Denis Athimon campe un méchant pur jus, sans canines ostensibles mais avec une vraie faculté à susciter la peur.

Thématiques : Monstruosité, différence, regard de la société.

Bon à savoir : Programmé dans le cadre de la semaine du Bob Théâtre, pour les 30 ans du Grand Bleu.

## La puce et l'oreille

L'Embellie Cie

Texte : Sarah Carré

Mise en scène : Stéphane Boucherie

**Du mardi 28 mars au samedi 1 avril**

En création

Dès 9 ans  
CM1 > 5<sup>ème</sup>  
Théâtre,  
musique  
1h



*La Puce et l'oreille* est une enquête sur les mille "pourquoi" et "comment" qui agitent l'enfance. La curiosité est le plus sûr chemin vers l'étonnement, "celui qui nous a modelés", selon George Perec. C'est ce chemin qu'ont emprunté à travers la France entière Sarah Carré et JB Hoste, à la rencontre d'enfants et de leur appétit si grand pour l'inconnu. Équipés de grands filets à sons, l'autrice et le musicien ont encapsulé les plus belles confidences glanées lors de ce périple. Avec ses mots à elle (la puce?) et sa matière sonore à lui (l'oreille?), ce spectacle musical aux airs de podcast incarné piquera la curiosité des spectateurs.

Thématiques : Emerveillement, curiosité, relation au monde.

Bon à savoir : L'Embellie Cie a déjà été accueillie au Grand Bleu avec le spectacle *Babil* notamment.

# Oh Boy

Le Théâtre du Phare

Texte : Catherine Verlaquet

Mise en scène : Olivier Letellier

**Du jeudi 15 au samedi 17 décembre**

Dès 9 ans

CM1 > 4<sup>ème</sup>

Théâtre

1h



Adapté du roman de Marie-Aude Murail, *Oh Boy* aborde à la façon d'un conte ce long fleuve intranquille qu'est la vie de famille, son cours paisible et "normal" comme ses remous les plus violents - les secrets, le suicide d'une mère... C'est bien une histoire dramatique que Bart nous raconte avec dérision, légèreté... Et avec quelques objets, dont la banalité n'est qu'apparente. Une approche lumineuse traverse cette adaptation en théâtre d'objets d'Olivier Letellier, couronnée du Molière du spectacle jeune public en 2010. Son point de vue singulier sur la famille continue de rayonner tout en nous interrogeant sur notre rapport aux événements de la vie, à nos proches, à nous-mêmes.

Thématiques : Secrets, homosexualité, suicide, famille recomposée, maladie.

Bon à savoir : Programmé dans le cadre des 30 ans du Grand Bleu. La représentation du samedi 17 à 19h sera disponible en audiodescription.

# Poussière

Cie Infra

Texte et mise en scène : Sophie Mayeux

**Du mardi 17 au samedi 21 janvier**

En création

Dès 10 ans

CM1 > 4<sup>ème</sup>

Théâtre,

matière

50 mn



Comment réagit-on lorsque son vivarium devient un enfer de poussière ? Une marionnette révise les sciences naturelles et la métaphysique dans un scénario catastrophe. Au printemps 2020, la marionnettiste Sophie Mayeux s'est identifiée aux Pompéiens du 1<sup>er</sup> siècle. Comme l'éruption, le confinement a figé des millions de vies. Mais, comment l'homme s'adapte-t-il à la catastrophe ? Quelles traces laisse-t-elle ? La crise environnementale résonne dans *Poussière*, qui donne à voir un personnage aux prises avec la matière, indomptable et insondable... Une exploration poétique qui met en scène des interprètes capricieux, fumée,

condensés et poussière, pour dire la fragilité de l'homme et du temps.

Thématiques : Ecologie, résilience, reconstruction, adversité, vie et mort.

## L'endormi

Cie Hippolyte a mal au cœur

Texte : Sylvain Levey

Mise en scène : Estelle Savasta

**Du mardi 28 février au jeudi 2 mars**

En création

Dès 9 ans  
CM1 > 4<sup>ème</sup>  
Théâtre, rap  
1h



Une scène banale : une bagarre éclate au pied d'un immeuble de Paris, un jeune homme est poignardé. L'émotion saisit les habitants du quartier. Sylvain Levey est de ceux- là. Hanté par cette banalité morose, l'auteur invite Marc Nammour, artiste de rap, à composer un récit à 4 mains. Ainsi naissent Victoire et Isaac, 10 et 15 ans. Ce dernier est un garçon fâché, contre sa vie, contre tout. Alors il cogne. Jusqu'au jour où c'est lui qui se retrouve à terre. S'il se relève, sera-t-il capable de se réinventer ? Ce récit entrecoupé de plages musicales rapées puise sa force dans les cahots du quotidien.

Estelle Savasta ajoute aux textes les compositions de Valentin Durup pour créer un récit- rap abrupt proche de l'asphalte...

Thématiques : Violence, résilience, société, relation aux autres, vie et mort.

Bon à savoir : Sylvain Levey est artiste associé au Grand Bleu de 2021 à 2024.

## Filleuls

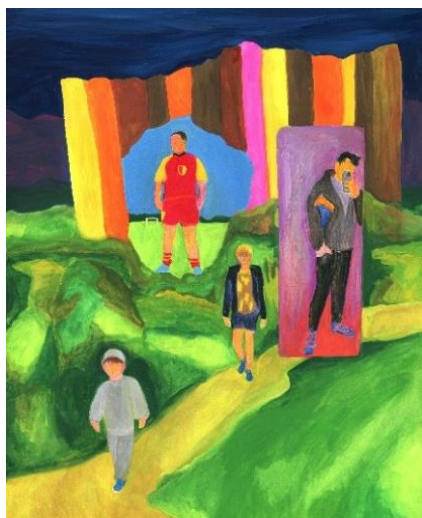
Cie La Ponctuelle

Mise en scène, texte : Alex Pontigny, Lucien Fradin

**Du jeudi 11 au samedi 13 mai**

En création

Dès 9 ans  
CM1 > 3<sup>ème</sup>  
Théâtre  
45 mn



L'intime est au cœur du travail de Lucien Fradin. Dans *Filleuls* il est question de la famille choisie, dans le filigrane de laquelle on devine le rejet de parents homophobes et transphobes. Lucien choisit de célébrer ses filleuls, Kelvyn, Marcel et Alex, avec qui s'est créée une autre forme de famille. C'est ce lien que l'artiste lillois dissèque dans une forme proche du documentaire et de l'autofiction. Via ces parcours, il est aussi question d'une identité que l'on construit, d'un genre que l'on choisit.

Sur scène, ces "filleuls" apparaissent, pour Kelvyn, par l'intermédiaire de projections, et pour Alex, par le récit d'un comédien. Quant au petit Marcel, il sera joué par un enfant différent à chaque représentation. Évoquant un terrain vague, l'espace de jeu ménage de la place pour l'onirisme et la fantaisie.

Thématiques : Identité queer, relation parrain/filleul, famille choisie, masculinité, récit de soi.

Bon à savoir : Le rôle de Marcel sera interprété par des enfants recrutés par le Grand Bleu. Apéro pédagogique sur le thème « L'identité et l'expression de genre » (voir p.25).

# K, l'enfant qui ne parle pas

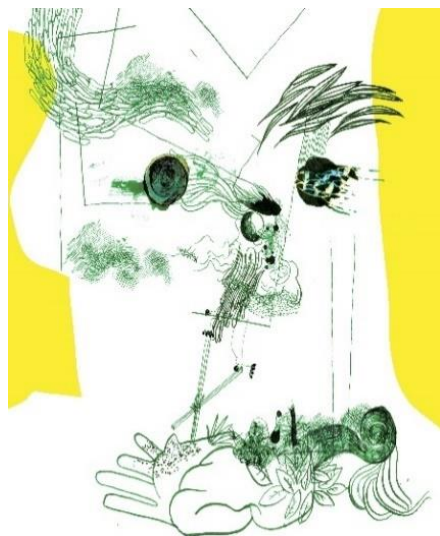
Théâtre à cru

Mise en scène : Alexis Armengol

**Le jeudi 1 et vendredi 2 juin**

En création

Dès 9 ans  
CM1 > Lycée  
Théâtre,  
musique  
1h15



Alexis Armengol s'ingénie depuis toujours à bâtir des passerelles. Au cours d'une immersion dans un centre médico-psychologique, il fait la rencontre de K., l'enfant qui ne parle pas. S'enclenche alors une réflexion sur l'altérité et notre rapport à l'inconnu : Faut-il accompagner vers le monde un enfant bloqué à sa lisière ?

Un imposant personnage de papier, support d'images projetées, incarne ce "mystère d'humanité", qu'entourent trois interprètes pour une multitude de rôles. Pour faire vivre ses émotions, un mécanisme faisant appel à des... balles de tennis offre au spectateur une grille de lecture en même temps qu'une passerelle vers ce bout du monde.

Thématiques : Altérité, inclusion, société, rapport au monde, langage.

# On ne dit pas j'ai crevé

Le joli collectif

Texte : Enora Boëlle

Mise en scène : Robin Lescouët

**Du jeudi 20 au samedi 22 octobre**

Dès 10 ans  
6<sup>ème</sup> > 3<sup>ème</sup>  
Théâtre  
1h



Dans *On ne dit pas j'ai crevé*, Enora Boëlle et Robin Lescouët bravent cette voisine de palier que nous redoutons tous, pour entrer chez elle par effraction : la mort, ce tabou absolu, n'a rien à cacher. Que se passe-t-il après le dernier battement d'un cœur ? Une jeune morte le révèle sans drame ni pathos, avec des mots simples et délicats. Sans jamais prononcer son nom, la mort est déshabillée de ses atours sinistres et donnée à voir simplement, scène après scène. Considérant que notre planète compte quatorze fois plus de morts que de vivants, pourquoi dissimuler aux enfants le sort de chacun ? Pour mieux profiter de la vie,

découvrons comment elle se termine... Attention, spoiler !

Thématiques : Mort, résilience, deuil, récit de soi.

# Muances XXL

Cie E.V.E.R / ESMD / Orchestre d'Harmonie de Lille-Fives

Direction artistique : Camille Rocailleux

**Samedi 28 janvier**



Un poème symphonique pour le 21<sup>e</sup> siècle : voici le pari de Camille Rocailleux avec *Muances*. Notre siècle restera certainement comme celui de l'image. YouTube est devenu un cosmos en perpétuel expansion, mais quel sens donner à son évolution ?

Les multi-instrumentistes Sun, Mathieu Ben Hassen et Camille Rocailleux sont rejoints par les étudiants en musiques actuelles de l'École Supérieure de Musique et Danse de Lille et par l'Harmonie Municipale de Lille-Fives pour une performance grandiose capable de résumer, en

un peu plus d'une heure, les milliards d'heures de vidéos disponibles en ligne. Au gré des errances sur Youtube, ce sont les petits actes qui nous libèrent, qui donnent espoir, qui se livrent sur scène.

Thématiques : Portrait de société, économie sociale et solidaire, engagement citoyen.

Bon à savoir : Camille Rocailleux est artiste associé au Grand Bleu de 2021 à 2024. La représentation se déroulera au Grand Sud.

En création

Hors temps scolaire

Dès 12 ans  
5<sup>ème</sup> > Lycée  
Concert  
augmenté  
1h15

# 20<sup>ème</sup> rue Ouest

Les nouveaux ballets du Nord-Pas-De-Calais

Conception : Amélie Poirier

**Vendredi 14 et samedi 15 avril**



Laissez-vous guider à travers le quartier new-yorkais de Chelsea : vous voilà sur la 20<sup>ème</sup> rue Ouest en 1965, entouré.e d'une faune bigarrée de marginaux et de personnages hors normes. Bouleversée par l'œuvre de Diane Arbus, Amélie Poirier convoque plusieurs disciplines pour une déambulation poétique en guise d'hommage à la photographe américaine. Une célébration du matrimoine photographique qui passe par la marionnette, l'ambiance sonore et la danse.

Amélie Poirier entraîne dans sa ronde la photographe Lucie Pastureau, la plasticienne Vaïssa Favereau, la créatrice sonore Léonore Mercier et le public, invité à suivre un chemin déroutant, peuplé de figures marionnettiques, de lumière, de son et de mouvements.

Thématiques : Photographie, place des femmes dans l'art, paysage urbain, marginalité.

Bon à savoir : Amélie Poirier est artiste associée au Grand Bleu de 2021 à 2024. La déambulation se fera en extérieur, près du Grand Bleu. Apéro pédagogique sur le thème « Féminisme(s) sur scène » (voir p.25).

FESTIVAL  
YOUTH  
IS GREAT  
#8

En création

Hors temps scolaire

Dès 12 ans  
5<sup>ème</sup> > Lycée  
Marionnette,  
danse  
45 mn

# Rock the Casbah

Cie La Ruse

Mise en scène : Bérénice Legrand

**Vendredi 21 avril**

FESTIVAL  
YOUTH  
IS GREAT  
#8

En création

Hors  
temps  
scolaire

Dès 12 ans  
5<sup>ème</sup> > Lycée  
Danse, projet  
participatif  
45 mn



Une danse peut-elle résonner comme un hymne à la fraternité et à la résistance ? *Rock the Casbah* sacralise la force expressive et l'engagement du geste, d'autant plus qu'il est porté par les jeunes. Il entend faire éclater au grand jour la possible fougue du corps adolescent. Stimuler le déclencheur intime ou collectif conduisant à une explosion physique.

C'est quoi être adolescent ? Quels sont tes rêves, tes colères, tes espoirs ? Qu'est-ce qui peut te procurer une énergie explosive, te faire bouillonner, t'enflammer ? Qu'attends-tu de l'avenir ? Qu'attends-tu du « peuple » adolescent ? Ces questions posées aux

jeunes constitueront le matériau de ce spectacle explosif qui se veut un manifeste à la résistance, à la liberté.

Thématiques : Adolescence, résistance, effervescence, manifeste de liberté.

Bon à savoir : Pour la création de ce spectacle participatif, le Grand Bleu va faire appel à de jeunes collégiens et lycéens. De quoi leur donner l'occasion de révéler leurs qualités créatives et artistiques !

# Crari or not

Ex Voto à la Lune

Création : Emilie Anna Maillet

**Jeudi 13 et vendredi 14 avril**

FESTIVAL  
YOUTH  
IS GREAT  
#8

En création

Dès 14 ans  
3<sup>ème</sup> > Lycée  
Installation  
Numérique  
2h



Quand Shakespeare a écrit son fameux "le monde entier est un théâtre", il ne pouvait imaginer à quel point les réseaux sociaux allaient lui donner raison. Avec *Crari or not*, la compagnie Ex voto à la lune offre un point supplémentaire à ce bon vieux William en étirant le théâtre jusque-là où il n'est jamais allé. Grâce au transmédia, le "récit numérique et théâtral" d'une bande d'adolescents réunis pour une fête déborde de la salle de spectacles et contamine le public avant et après la représentation : sur Instagram, la vie des personnages se dessine, photo après photo, de story en story. A l'aide de casques de

réalité virtuelle, ces mêmes personnages deviennent des costumes à endosser

Thématiques : Réseaux sociaux, existante virtuelle, fête, amitié.

Bon à savoir : Seulement 30 personnes à la fois peuvent participer à l'installation.

# He's a maniac, (opus I, II et III)

Cie Les Caryatides

Cyril Viallon

Du jeudi 6 au samedi 8 avril

FESTIVAL  
YOUTH  
IS GREAT  
#8

Dès 14 ans  
3<sup>ème</sup> > Lycée  
Théâtre,  
musique  
1h10-30

Le danseur et chorégraphe lillois Cyril Viallon nous convie non pas à un mais à trois rendez-vous : depuis 2018 avec *He's a maniac*, il a entrepris de mettre du mouvement dans le récit autobiographique d'un jeune provincial qui arrive à Paris pour en conquérir les planches... Une histoire racontée avec la fougue, l'humour et cette émotion singulière qui s'échappe des détails les plus anodins... Après les années collège, la découverte de son homosexualité et la tyrannie des boums dans le premier épisode, puis l'arrivée à Paris sur fond d'épidémie de sida, le troisième opus évoque l'installation dans le Nord, la découverte du métier de chorégraphe et, surtout, la rencontre amoureuse... Cyril Viallon n'a pas son pareil pour briller en rendez-vous !

Ce one-man show "maniac" est coloré par des apparitions iconiques de grandes figures de la pop, celles qui ont pavé le chemin personnel et artistique de l'auteur. Jamais vraiment seul car épaulé par Marilyn Monroe ou Catherine Deneuve, le récit de Cyril Viallon est également rehaussé par la musique, jouée en live, du guitariste Benjamin Collier.

## He's a maniac Opus I



Thématiques :  
Récit de soi,  
recherche  
identitaire,  
homosexualité,  
danse.

## He's still a maniac Opus II



Thématiques :  
Récit de soi,  
prise de risque,  
entrée dans la vie  
professionnelle,  
sida, danse.

## Sebastien B. Opus III

Hors  
temps  
scolaire



Thématiques :  
Récit de soi,  
Amour, milieu  
professionnel du  
spectacle vivant.

Bon à savoir : Les trois opus se joueront à la suite le samedi 8 avril.

## Ovaire the top

Cie Lire attentivement

Mise en scène : Grégory Cinus, Lyly Chartiez Mignauw

**Du lundi 3 au vendredi 7 avril**

FESTIVAL  
YOUTH  
IS GREAT  
#8

Dès 14 ans  
3<sup>ème</sup> > Lycée  
Théâtre, lecture  
fitness  
1h10



Le seul cours de fitness qui muscle l'égalité entre les sexes ! Dans *Over The Top* en 1987, Stallone démontrait sa virilité avec des concours de bras de fer. Le duo Grégory Cinus et Lyly Chartiez-Mignauw s'amuse de ce chef d'œuvre de cinémachisme en proposant une séance « d'Éducation Féministe et Sportive ».

Parce que les temps de récupération sont importants dans l'aérobic, *Ovaire the top* ménage temps "actifs" et présentations sociologiques. Parce que le féminisme est un combat, Pascal & Véronique, coaches azimutés, retroussent leurs manches contre les inégalités entre les hommes et les

femmes, et proposent le meilleur entraînement. Une expérience jubilatoire qui combine conférence, comédie et cours de fitness.

Thématiques : Égalité hommes-femmes, société, inclusion, sport.

Bon à savoir : Spectacle décentralisé, en tournée dans les collèges et lycées du territoire. Apéro pédagogique sur le thème « Féminisme(s) sur scène » (voir p.25).

## Boîte noire

Cie SCoM

Conception et mise en scène : Coline Garcia

**Mardi 4 avril**

FESTIVAL  
YOUTH  
IS GREAT  
#8

En création

Dès 15 ans  
3<sup>ème</sup> > Lycée  
Cirque  
1h



Dans l'imaginaire collectif, le cirque est un exercice de la performance physique, une danse avec le péril qui n'échappe pas aux stéréotypes de genre : musculature, force, bravoure et performance sont associées à l'homme. Coline Garcia cherche à combattre cette vision émanant du patriarcat tout en ouvrant une réflexion sur la domination masculine dans la sexualité.

Nourri par des recherches universitaires, des témoignages et un travail avec des lycéens, *Boîte Noire* utilise le cirque et ce qu'il montre des corps pour créer un manifeste. Au plateau, une comédienne, deux circassiennes et une musicienne redéfinissent nos imaginaires en

jouant avec des pièges à loups, un trapèze volant et les codes à envoyer valser.

Thématiques : Féminisme, patriarcat, Sexualité.

Bon à savoir : Les représentations auront lieu au Prato, à Lille. Apéro pédagogique sur le thème « Féminisme(s) sur scène » (voir p.25).



# Do the Calimero

LOD Muziektheater

Conception et mise en scène : Lies Pauwels

**Judi 17 et vendredi 18 novembre**

Hors  
temps  
scolaire

Dès 15 ans  
Lycée  
Théâtre  
2h



Thématiques : Carnaval, rite de passage, identité, dissidence.

L'artiste flamande Lies Pauwels a dressé des parallèles entre la crise sanitaire et les carnivals : avec les mesures sanitaires s'est imposée une certaine radicalité, la rage a été libérée... Les carnivals sont des expériences de désobéissance autorisée où la fête est débridée, le grotesque libérateur. C'est la question des dissidences qui nous habitent tous que Lies Pauwels met en scène ici, ainsi que notre rapport à la soumission : le Calimero du titre, cet oisillon noir du dessin animé, répétait inlassablement : "c'est vraiment trop injuste".

Pour ses premiers pas au sein de l'ensemble de théâtre musical LOD basé à Gand, Lies Pauwels expérimente l'écriture avec des musiciens qui jouent au plateau, transformant la scène en une parenthèse carnavalesque.

Bon à savoir : Coréalisation avec La rose des vents, - Scène Nationale Lille Métropole dans le cadre du festival NEXT. Lies Pauwels a déjà été accueillie au Grand Bleu avec *Het Hamiltoncomplex*.

# AUTOUR DES SPECTACLES

## LE GRAND BLEU VOUS ACCOMPAGNE

**Afin de sensibiliser les publics et permettre des rencontres, en lien avec des artistes, nous réinventons en permanence des outils d'accompagnement pédagogique à destination des jeunes ou des professionnel.le.s. C'est un travail quotidien de médiation, de pédagogie et de transmission que nous menons en collaboration avec nos partenaires et les équipes artistiques.**

### Les apéros pédagogiques



Vous avez réservé un spectacle au Grand Bleu et vous avez besoin d'infos, de clés pour sensibiliser votre groupe ? L'équipe du Grand Bleu vous propose de partager un moment convivial, autour d'un verre, afin d'échanger des pistes pour mieux aborder la représentation. Les spectacles, regroupés selon une thématique commune, sont ainsi décortiqués et discutés par l'équipe du Grand Bleu, secondée par Dominique Delmotte et Ingrid Descamps (conseiller.ère.s pédagogiques), Julie Casier (professeure missionnée), et/ou un expert (metteur.euse en scène, sociologue universitaire spécialiste du sujet...). Sans oublier vos contributions qui viendront enrichir la discussion ! Cette saison, il y aura trois apéros péda autour des thématiques suivantes :

- **« Accompagner les tout-petits au théâtre » (en novembre)**

Autour des spectacle : *Mon monde à toi, Le petit B, TRAIT(s), Les joues roses*

- **« L'identité et l'expression de genre » (en octobre)**

Autour des spectacles : *Norman et Filleuls.*

- **« Féminisme(s) sur scène » (en mars)**

Autour des spectacles : *Ovaire the top, 20<sup>ème</sup> rue Ouest et Boîte noire.* (Dans le cadre de Youth is great)

### Sensibilisation de votre groupe avant et/ou après spectacle



Afin d'éveiller la curiosité des jeunes spectateur.rice.s ou d'aborder les thématiques des spectacles, l'équipe des relations avec le public et parfois un membre de l'équipe artistique du spectacle, interviennent auprès de votre groupe. C'est l'occasion de découvrir l'univers artistique d'une compagnie ou d'un.e artiste à travers des échanges et activités ludiques adaptées aux âges de chaque groupe mais également d'amorcer des discussions et des débats. N'hésitez pas à nous contacter pour fixer une date ensemble !

### Les « fiches spectacles »



L'équipe des relations avec le public, Julie Casier (enseignante missionnée) ainsi que Ingrid Descamps et Dominique Delmotte (conseiller.ère.s pédagogiques) réalisent des « fiches spectacles » avec des pistes pédagogiques, des jeux et des exercices à expérimenter avec votre groupe avant et après chaque spectacle. Ces fiches vous aident à préparer la sortie ou à en exploiter les prolongements et vous seront envoyées quelques semaines avant votre venue au théâtre. Elles sont aussi disponibles sur le site internet du Grand Bleu dans la rubrique « Avec vous ». Nous vous invitons également à consulter le dossier « De l'art d'accompagner un enfant ou un adolescent au spectacle » sur notre site internet,

conçu comme un guide avec des jeux, des exercices et des idées pour sensibiliser au monde du théâtre.

## Des bords de plateau



Vous avez la possibilité de rencontrer et d'échanger avec les équipes artistiques à la fin de la représentation, sur demande à l'équipe des relations avec le public. Les jeunes spectateur.rice.s pourront alors poser toutes leurs questions aux comédien.ne.s, metteur.euse.s en scène, etc.

## Les visites du théâtre



Qu'est-ce qui se cache derrière les rideaux ? Pour le découvrir, nous vous proposons de faire visiter à votre groupe les coulisses du théâtre. Un moment privilégié pour vivre le théâtre autrement, apprendre ses métiers et son histoire. Guidé.e.s par notre équipe, vous aurez l'occasion d'arpenter le plateau et ses moindres recoins, en passant par les loges, les locaux techniques et encore bien d'autres endroits habituellement interdits au public. Durée : environ 1h.

## Les répétitions publiques des spectacles en création



Venez assister à des répétitions de spectacles en cours de création afin d'observer leur processus d'élaboration. Ces répétitions ouvertes vous offrent la possibilité de voir une étape de travail, d'avoir un échange avec toute l'équipe artistique et de découvrir ainsi l'ensemble des corps de métiers impliqués dans la création d'un spectacle.

## Les livres et vous !



Il y a toujours des moments au théâtre où on a envie ou besoin de plonger dans un livre, pour trouver le texte d'un spectacle ou simplement pour le plaisir... Le Grand Bleu propose différents moyens de trouver des livres sur son chemin : **Le centre de ressources** (véritable mine d'or sur la création théâtrale pour l'enfance et la jeunesse), **la cabane aux livres** et **les petits salons de lecture** en lien avec les thématiques du spectacle (en partenariat avec la médiathèque des Bois-Blancs).

## Partageons nos expériences de spectateurs et spectatrices !



Au Grand Bleu nous aimons partager : n'hésitez pas à nous envoyer vos retours, vos critiques ou vos questions sur les spectacles. Nous aurons plaisir à échanger avec vous ! Vous pouvez aussi partager avec nous les travaux réalisés par votre groupe (écrits, dessins, constructions ou photos de ceux-ci) autour des spectacles. Nous serons ravi.e.s de les exposer dans le théâtre ou de les publier sur notre blog. Régulièrement, nous proposons de petites activités à réaliser dans le hall du théâtre en lien avec les spectacles que nous accueillons. Lors de votre venue au théâtre, n'hésitez pas à y participer avec votre groupe !

**D'autres envies ? Les chargées des relations avec les publics restent disponibles si vous avez des projets, des idées ou des envies particulières. L'équipe pourra vous aider dans la construction de votre projet.**

# DES PROJETS À RÉALISER AVEC VOS GROUPES

## Le plateau des possibles

Le Grand Bleu dédie une période pour la pratique amateur en juin, mois idéal pour la restitution et la présentation de projets ayant lieu tout au long de l'année : "Le plateau des possibles" ! Une quinzaine de jours où de jeunes amateur.rice.s de toute la région se réunissent et partagent leurs créations artistiques qu'elles soient théâtrales, plastiques, musicales. C'est l'occasion de découvrir des univers artistiques différents, ainsi que de présenter vos propres initiatives ! Vous avez un projet à nous soumettre ? Contactez-nous !

## Un spectacle dans vos murs !

Cette année, le Grand Bleu propose en itinérance le spectacle *Ovaire the top*, par le collectif "Lire attentivement (avant utilisation)" qui s'invitera dans les collèges (niveau 3ème) et dans les lycées de la métropole en avril 2022 (voir p.23).

- Du 3 au 7 avril 2023. Deux représentations par jour dans un même établissement.
- Pour les élèves de 3ème et de lycée
- Durée : 1h10, suivi d'un échange
- Le spectacle est entièrement autonome techniquement.
- Tarif : 5 euros par élèves

## Les projets participatifs

Chaque saison, le Grand Bleu accompagne des productions artistiques qui associent l'implication de la jeunesse dans leur processus de création. Cette année, le spectacle *Rock The Casbah* de la Cie La Ruse fera un appel à de jeunes collégien.ne.s et lycéen.nes pour leur donner l'occasion de se libérer et de révéler leurs qualités créatives et artistiques ! (En création avec les participant.e.s de février à mars)

## Les après-midi ++

Accompagnateur.rice.s, vous souhaitez éveiller la curiosité de vos jeunes ? Leur faire découvrir le monde secret du théâtre ? Pourquoi ne pas leur faire vivre une immersion totale dans le théâtre du Grand Bleu ? Durant les après-midi ++, nous proposons :

- **Une sensibilisation**, juste avant le du spectacle, pour créer un horizon d'attente et mettre en appétit.
- **Un spectacle**, crée par de talentueux et talentueuses artistes au sein de la grande salle du théâtre.
- **Un bord de plateau**, pour rencontrer l'équipe artistique et échanger avec elle
- **Un goûter**, pour finir sur un moment de convivialité, à partager tous et toutes ensemble.

Cette après-midi concoctée par notre équipe fera de votre passage au Grand Bleu une expérience unique ! (Temps scolaire ou pendant les vacances scolaires)

## Les projets PEPS (Parcours d'Éducation, de Pratique et de Sensibilisation à la culture)

Ce dispositif mis en place par la Région Hauts-de-France a pour objectif de permettre aux jeunes lycéen.ne.s et apprenti.e.s des Hauts-de-France, d'avoir accès à la culture et de s'ouvrir sur le monde par une présence artistique au sein de votre établissement.

C'est dans ce cadre qu'Amélie Poirier, artiste associée du Grand Bleu, interviendra dans une classe de lycée, en lien avec sa création *20ème rue Ouest*. Pour les prochaines éditions, ne manquez pas l'appel à projet du Conseil Régional auquel le Grand Bleu participe depuis 4 ans !

**Vous êtes intéressé.e par un de ces projets ? Pour plus d'informations, contactez-nous !**  
**[relationspubliques@legrandbleu.com](mailto:relationspubliques@legrandbleu.com) / 03 20 06 45 50**

# COMMENT RÉSERVER UN SPECTACLE ?

Pour des raisons d'équité et d'homogénéité des salles, et suivant les jauges des spectacles que vous choisirez, nous ne pourrons accueillir qu'une ou maximum deux classes/groupes d'un même établissement sur une représentation.

## Comment et quand réserver des places ?

**Du 31 mai au 27 juin**, vous aurez la possibilité de remplir le bulletin de pré-réservation et nous le retourner dûment complété. Vous pouvez également prendre rendez-vous avec l'équipe des relations avec le public afin que nous composions ensemble un parcours de spectateur.trice. Dans le souci d'une répartition la plus équitable possible entre les établissements et structures, nous enregistrons tous les vœux jusqu'au **lundi 27 juin** sans tenir compte de l'ordre d'arrivée. À partir du **mardi 28 juin**, les réservations se feront dans la limite des places disponibles.

**Début juillet**, après avoir croisé l'ensemble des demandes, nous vous confirmerons les réservations. Le Grand Bleu sera fermé au public à partir du jeudi 14 juillet et rouvrira le mardi 30 août à 14h.

## Combien ça coûte ?

**TARIF UNIQUE : 5€**, de la maternelle à l'enseignement supérieur. Les places des accompagnateur.rice.s sont gratuites dans la limite de 1 pour 5 élèves pour les crèches et la maternelle, de 1 pour 7 pour le primaire et de 1 pour 10 pour le secondaire et les groupes d'adultes. Si ces quotas ne peuvent être respectés, les places des accompagnateur.rice.s supplémentaires seront facturées à hauteur de 5€.

## Attribution des places

Après examen des demandes de réservation, le Grand Bleu vous adressera un bon d'engagement pour vous informer des attributions définitives. En retour, vous devrez impérativement confirmer les effectifs **avant le mercredi 21 septembre 2022**, en nous renvoyant le bon d'engagement signé par le ou la responsable de votre établissement

à l'adresse : [billetterie@legrandbleu.com](mailto:billetterie@legrandbleu.com). Passé ce délai, votre réservation sera annulée et les places remises à disposition pour d'autres établissements. Pour les réservations plus tardives, vous devrez nous retourner le bon d'engagement signé **dans les 15 jours**. Passé ce délai, votre réservation sera annulée. Quelques jours avant votre venue au Théâtre, une confirmation d'effectif définitive vous sera redemandée et devra être confirmée, **par retour de mail uniquement** à l'adresse [billetterie@legrandbleu.com](mailto:billetterie@legrandbleu.com), au plus tard le jour de la représentation avant 8h45 pour la représentation du matin, avant 11h30 pour la représentation de l'après-midi, avant 14h pour la représentation du soir. Sans confirmation de votre part, l'ensemble des places inscrites sur le bon d'engagement seront éditées et donc facturées.

## Comment régler les places ?

Vous pouvez régler vos billets directement sur place le jour du spectacle ou plus tard à réception de la facture. Cette dernière sera envoyée (par mail ou par voie postale) dans votre établissement dans les jours qui suivent votre venue. Les modes de règlement acceptés sont les suivants : chèque à l'ordre du Grand Bleu, espèces, carte bancaire, virement, mandat administratif. La structure s'engage à régler la totalité des places émises sur présentation de facture à l'issue de chaque représentation.

## Le jour du spectacle

Les groupes sont attendus au Grand Bleu **15 à 30 minutes avant le début** du spectacle. La ponctualité de la représentation dépend de l'arrivée des publics. Par respect pour les artistes et pour le public, nous ne pouvons **pas faire entrer les retardataires** une fois la représentation commencée. Avant le spectacle, vous êtes invité à récupérer les billets de votre groupe auprès de l'accueil. Vous pourrez ensuite patienter dans le hall du Grand Bleu. Les chargées des relations avec les publics seront présentes pour vous accueillir et vous proposer des lectures et des activités.

# LE PASS CULTURE

L'utilisation du pass culture pour le règlement est valable de la 4<sup>ème</sup> à la terminale, pour les établissements publics et privés sous contrat. Complémentaire avec la part individuelle, la part collective du pass Culture vous permet de financer des activités d'éducation artistique et culturelle pour vos classes.

## Quels montants disponibles à l'année ?

- Collégien.ne.s de 4<sup>ème</sup> et 3<sup>ème</sup> : 25 euros
- Lycéen.ne.s de seconde et élèves de CAP : 30 euros
- Lycéen.ne.s de première et terminale : 20 euros



## Quelle étapes ?

Rendez-vous sur l'interface Adage, dans la rubrique « Offres », pour prendre connaissance de toutes nos offres de la saison 22/23. Ensuite, pour réserver vos spectacles ou activités, contactez l'équipe de la billetterie et des relations avec le public **au 03 20 09 88 44 ou à [billetterie@legrandbleu.com](mailto:billetterie@legrandbleu.com)**.

Une fois l'offre validée ensemble, nous vous informerons de sa publication sur Adage, vous devrez alors pré-réserver et faire confirmer par le ou la chef.fe d'établissement. Vous aurez jusqu'à l'heure de la représentation pour procéder à ces étapes.

Pour plus d'infos :

<https://pass.culture.fr/https://pass.culture.fr/>

**Pour tout renseignement concernant le règlement, veuillez contacter Véronique Wartelle : [vwartelle@legrandbleu.com](mailto:vwartelle@legrandbleu.com)**

# BESOIN DE PRENDRE DES NOTES ?

A collection of horizontal dashed lines intended for taking notes.

# INFOS PRATIQUES

## Adresse :

Le Grand Bleu  
36 avenue Marx Dormoy  
59000 Lille

## Comment venir ?

À vélo : une station VLille se situe devant l'entrée du Grand Bleu

En métro : Ligne 2 - Direction Saint Philibert - Station Bois Blancs. Suivre les indications Théâtre ou Piscine Olympique, le Grand Bleu est à 600m environ.

En bus : Ligne 18 - Arrêt Marx Dormoy

En voiture : Devant le Grand Bleu il est possible de se garer sur un grand parking gratuit accessible 24h sur 24.

## Horaires :

L'accueil et la billetterie du Grand Bleu sont ouverts les mardi, jeudi et vendredi de 14h à 18h, le mercredi de 13h à 20h (de 14h à 18h pendant les vacances scolaires) et 1 heure avant les représentations.

Pour plus d'actualités, suivez-nous sur nos réseaux



Mais également sur le site et blog du Grand Bleu !

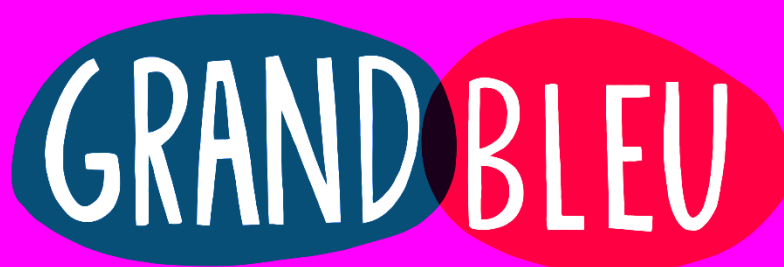
<http://www.legrandbleu.com/>

## Crédits photos :

Photographie couverture : Simon Gosselin / Photos Grand Bleu : DR / Mon monde à toi : Christian Berthelot / Les joues roses : Ernest Mandap / Der Lauf : Lena Politowski / Rencontre avec Michel B : Géraldine Le Tirant / Princesse K : Le Bob théâtre / Do the Calimero : Groeps Portret / Norman : Anoek Luyten, Anya Scufaire / Hotel Bellevue : Cie Arcosm / Oh Boy : Christophe Raynaud De Lage / Comment moi je : Fabien Debradandere / Le petit chaperon rouge : Flavie Trichet Lespagnol / Poussière : Omblin de Benque / Muances XXL : Steve Laurens / TRAIT(s) : Kamy Dobi / L'endormi : Matthieu Edet / Terairofeu : Jean-Pierre Estournet / Gourmandise : Louise Duneton / La puce et l'oreille : Andrew Rich / Boîte Noire : Kamy Dobi / 20<sup>ème</sup> RUE OUEST : Lucie Pastureau / He's a maniac : Alexandre Caffiaux / Crari or not : Noé Mercklé - Olivier Quero / Rock the Casbah : Iovino / Filleuls : Tom de Pékin / K. l'enfant qui ne parle pas : Shih Han Shaw et Félix Blondel

## Crédits graphismes :

Cocktail : Vitaly Gorbachev / Théâtre, partager, conversation, jumelles, sensibilisation : Freepik / Bougies : Mikan933 / Pile de livres : Popo2021 / Papier : Justicon,



*spectacle vivant pour les nouvelles générations*